

OKULDA ŐİDDET



Şiddet Nedir?



Dünya Sağlık Örgütü şiddeti; “bireyin kendisine, başkasına, belirli bir topluluk veya gruba yönelik yaralama, ölüm, fiziksel zarar, bazı gelişim bozuklukları veya yoksunluk ile sonuçlanabilen, tehdit ya da fiziksel zor kullanma” olarak tanımlamaktadır (Krug v.d. 2002: 5).



Bu tanıma göre;

- **Şiddet davranışları kişinin kendisine (örneğin intihara teşebbüs ya da intihar etme), bir başkasına (tanıdığı ya da tanımadığı), bir gruba ya da topluma (çatışmalar ya da savaşlar) yönelik olarak ortaya çıkar. Şiddet genellikle kasıtlıdır.**





- **Şiddetin yaralama, ölüm, psikolojik zarar, gelişme geriliği ve yoksunluk gibi sonuçları vardır.**
- **Fiziksel olarak bir hasar vermese bile tehdit de bir şiddet davranışıdır.**
- **Yetkinin kasıtlı olarak kötüye kullanılması da şiddettir.**

ŐİDDETE DOĐURAN KAVRAMLAR



KIZGINLIK

ZORBALIK

SALDIRGANLIK





KIZGINLIK

**Kızgınlık ifadesinin
saldırganlığa yol
açması gerekmez hatta
bazı durumlarda
kızgınlığı dile getirmek
saldırganlığı
önleyebilir.**



ZORBALIK

Zorbalık ise saldırganlığın bir formudur. İncitmeye yada rahatsız etmeye yönelik, zaman içinde tekrarlayan ve daha güçlü biri ile daha güçsüz arasında bir güç dengesizliği içerisinde gerçekleşen bir davranış olarak tanımlanabilir.

Şiddet fizikseldir. Zorbalık ise fiziksel olduđu gibi sözel de olabilir.





SALDIRGANLIK

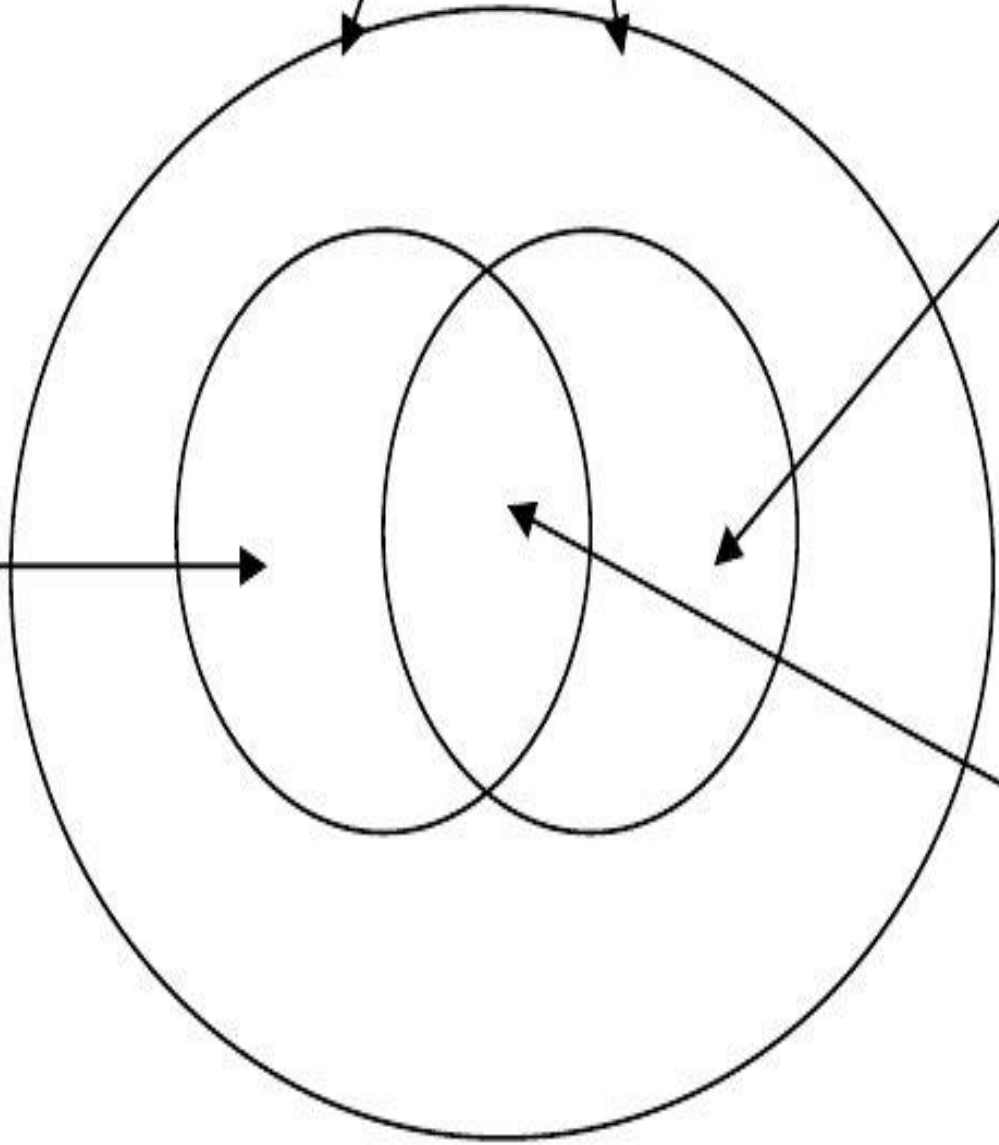
Saldırganlık kavramı “Diđer bir canlı yada nesneye yönelik incitici ve rahatsız edici davranışlar” olarak tanımlanmaktadır (Boxer ve Tisak 2005). Saldırganlık başkalarını incitmeyi amaçlayan her türlü davranış ya da eylemdir.

Saldırğanlık

Şiddet

Zorbalık

**Fiziksel İerikli
Zorbalık**



Saldırganlığı Açıklayan Kuramlar

İnsanlardaki saldırganlığı açıklayan 5 temel yaklaşım vardır:

- ***Etolojik Kuram***

- ***Freud Psikanalitik Kuram***

- ***Bandura'nın Sosyal Öğrenme Kuramı***

- ***Engellenmişlik-Saldırganlık Kuramı***

- ***Ekolojik Kuram***





1. Etolojik Kuram;

Etolojik yaklaşıma göre insan hayvanlar aleminin bir parçası olarak her canlı gibi hayatta kalmak için saldırganlık dürtüsüyle yaşıyor.

Bu yaklaşımın öncüsü Konrad Lorenz'e göre saldırganlık dürtüsü, en güçlüyü ayakta tutarak genç nesilleri korumaya yönelik, yani doğadaki dağılım dengesini sağlayan bir kuvvettir



2. Freud Psikanalitik Kuram;

İnsanda yaşam içgüdü (Eros) ve ölüm içgüdü (Thanatos) olmak üzere iki temel içgüdü olduğunu savunan Freud'a göre bu iki içgüdü sürekli çatışma halindedir. Bu iç çatışma sonucunda yaşam içgüdüne yenik düşen ölüm içgüdü güç sahibi olma arzusuyla, kendini dışa yönelik saldırganlık olarak gösteriyor.



Erich Fromm ise saldırganlığı zararlı ve zararsız olarak ikiye ayırarak konuya farklı bir şekilde yaklaşmıştır. Canlıların doğalarından gelen ve kendilerini korumak amaçlı saldırganlığı zararsız olarak görürken, insanların arzuların yol açtığı ve karakterine yerleşmiş olan saldırganlığı zararlı olarak görmektedir.



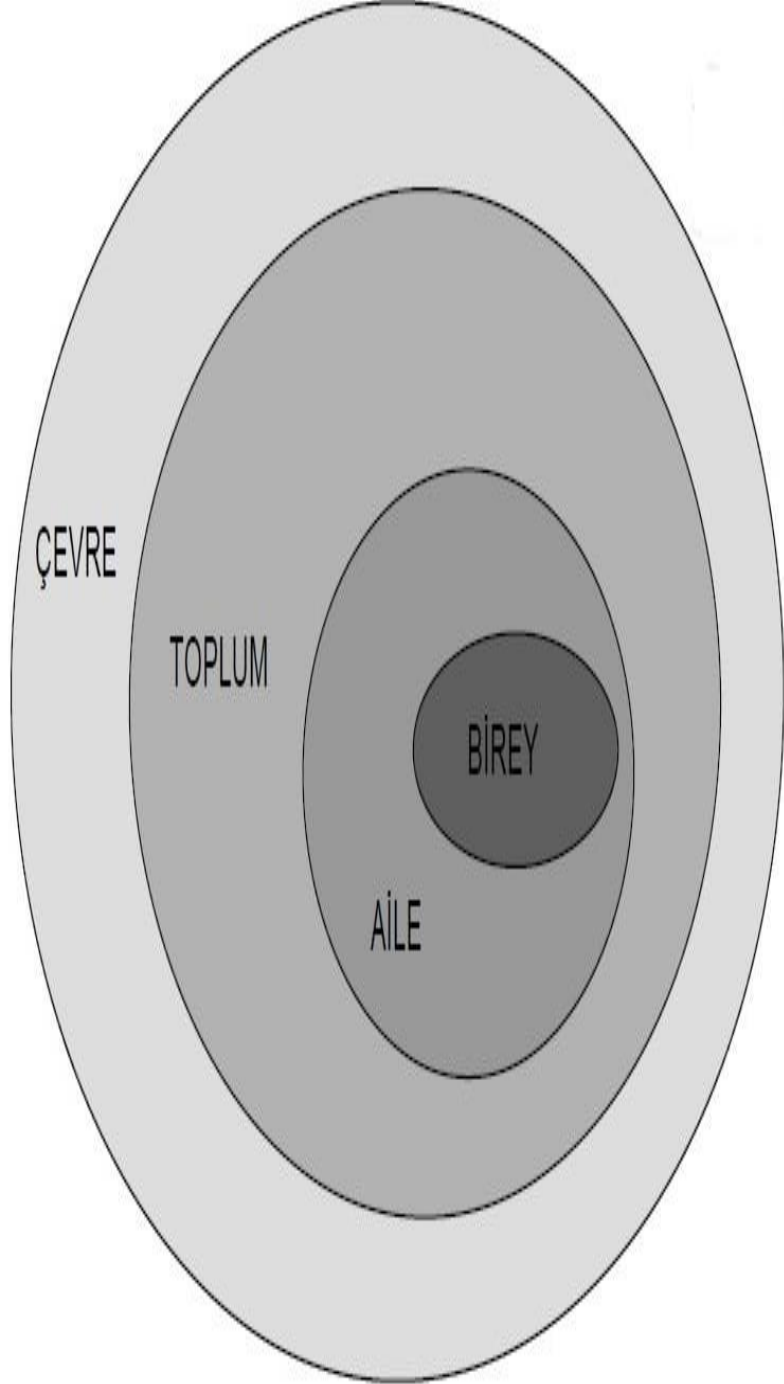
3. Bandura'nın Sosyal Öğrenme Kuramı;

Bandura'nın Sosyal Öğrenme Kuramı "iç" etkenlerden çok "dış" etkenlerin önemini vurgulayarak farklı bir bakış açısı kazandırmıştır. Bu kurama göre saldırganlık sosyal yolla öğrenilmiş bir davranıştır.



4. Engellenmiřlik- Saldırganlık Kuramı

Bu kuram engellenmiř, yani yoksun bırakılarak hayal kırıklığı yařamıř olan kiřilerin řiddete eęilimli olduęunu savunuyor. Bu bakıř aısına gre problemin czm de sosyal eřitlik ve adalet programları oluřturmaktan gemektedir.



5. Ekolojik Kuram;

Ekolojik kurama göre her birey içinde bulunduğu kişisel, ailesel,

çevresel ve toplumsal

etmenlerden etkilenir. Bu

etmenler şiddet davranışının

oluşması için risk oluşturur.

Koruyucu faktörler de şiddet

davranışı riskini arttırır.

Okulda Şiddetin Nedenleri

- **Çocuđa Bađlı Nedenler**
- **Aileye Bađlı Nedenler**
- **Kitle İletişim Araçlarına Bađlı Nedenler**
- **Okullara Bađlı Nedenler**



1. ocuęa Baęlı Nedenler;

Zor mizalı ocuklar, Őiddet konusunda risk tařır. Agresif davranıř, ok kk yařlardan itibaren ocuklarda gzlenmektedir. Bu yzden, Őiddet ieren davranıřlar yařa zg olmayabilir.



***Ancak burada agresif davranıştan kasıt;
sürekli olarak devam eden ve çocuğun
gelişimsel dönemine uymayan, uyumsuzluğa
yol açan, zarar verici davranışlardır. Çocuğun
sahip olduğu problemlere; uygun kişilerce
zamanında müdahale edilmezse, şiddet içeren
davranışlar ortaya çıkabilir.***

2. Aileye Baęlı Nedenler;

Aile ii istismara maruz kalmıř veya aile ii řiddete řahitlik etmiř ocuk ve genlerde “zorbaca davranıř” daha sık gzlenmektedir. Bunun nedenleri arasında ğrenme, model alma ve genetik miras (soya ekim) sayılabilir. İstismar kavramı ile fiziksel, cinsel ve duygusal istismar anlařılmalıdır.



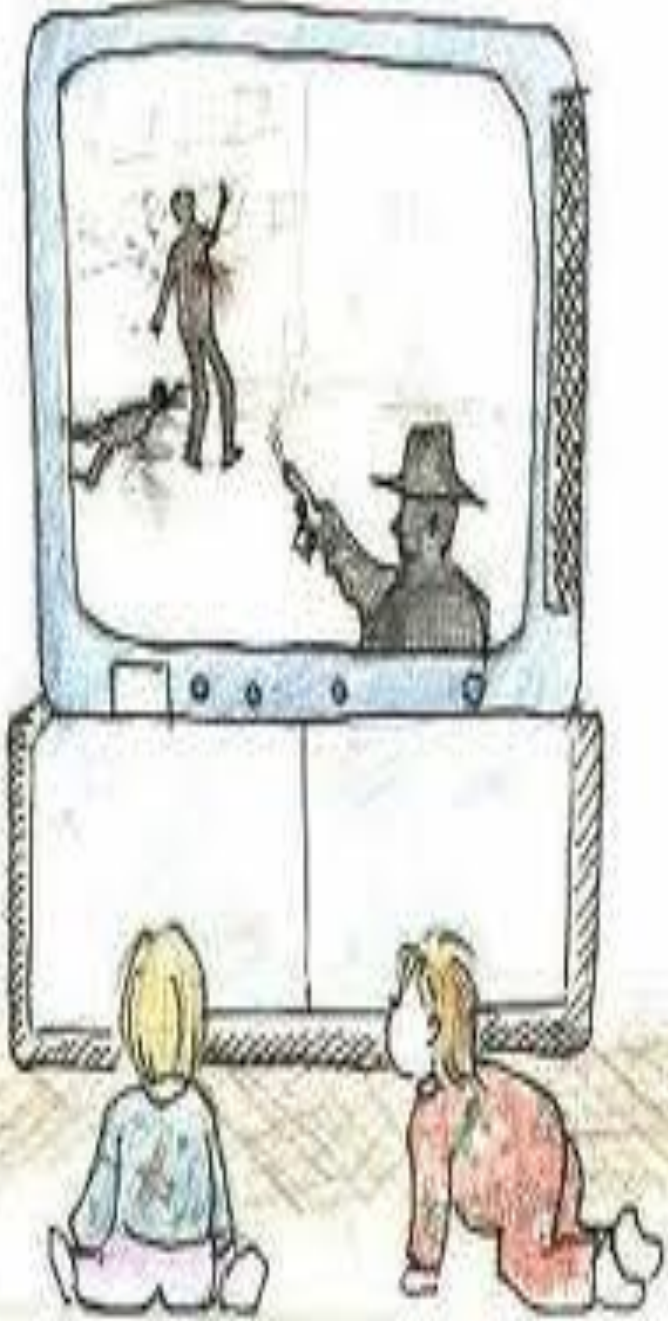
***Dayak şiddet sayıldığı gibi çocuğun
aşağılanması ve alay edilmesi de şiddettir.
Anne-babasında alkol-madde kullanımı ve
anti sosyal davranışlar olan çocuklarda,
daha fazla madde kullanımı ve davranım
bozukluđuna rastlanmaktadır.***





3. Kitle İletişim Araçlarına Bağlı Nedenler;

Tv., gazete, bilgisayar ve radyo gibi kitle iletişim araçları çocukların hayatında çok sık özellikle televizyondaki dizilerinden etkilenen çocuklar dizilerdeki kahramanlara özenip, okullarda şiddet içeren davranışlarda bulunmaktadır.



Gazetelerdeki bazı haber ve fotoğraflar şiddeti, özenilmesi gereken bir şeymiş gibi sunmaktadır. İnternetin; bilimsel olarak bağımlılık yapan bir araç kabul edildiği günümüzde, şiddet ve cinsel içerikli görüntüler, saatlerce oynanan oyunlar çocuklar arasındaki iletişimi arttıran sokak oyunlarını azaltmakta ve akranlar arası şiddeti arttırmaktadır.



4. Okullara Bağlı Nedenler;

Okulun fiziki açıdan yetersiz ve bakımsız olması, okullarda kantin-spor sahası gibi çocukların sosyalliğini arttırıcı imkanların olmaması, sınıfların çok kalabalık olması, yetersiz güvenlik önlemlerinin alınmamış olması okullarda şiddeti artıran sebeplerdendir.

Okullarda Şiddetin Yaşandığı Yerler?

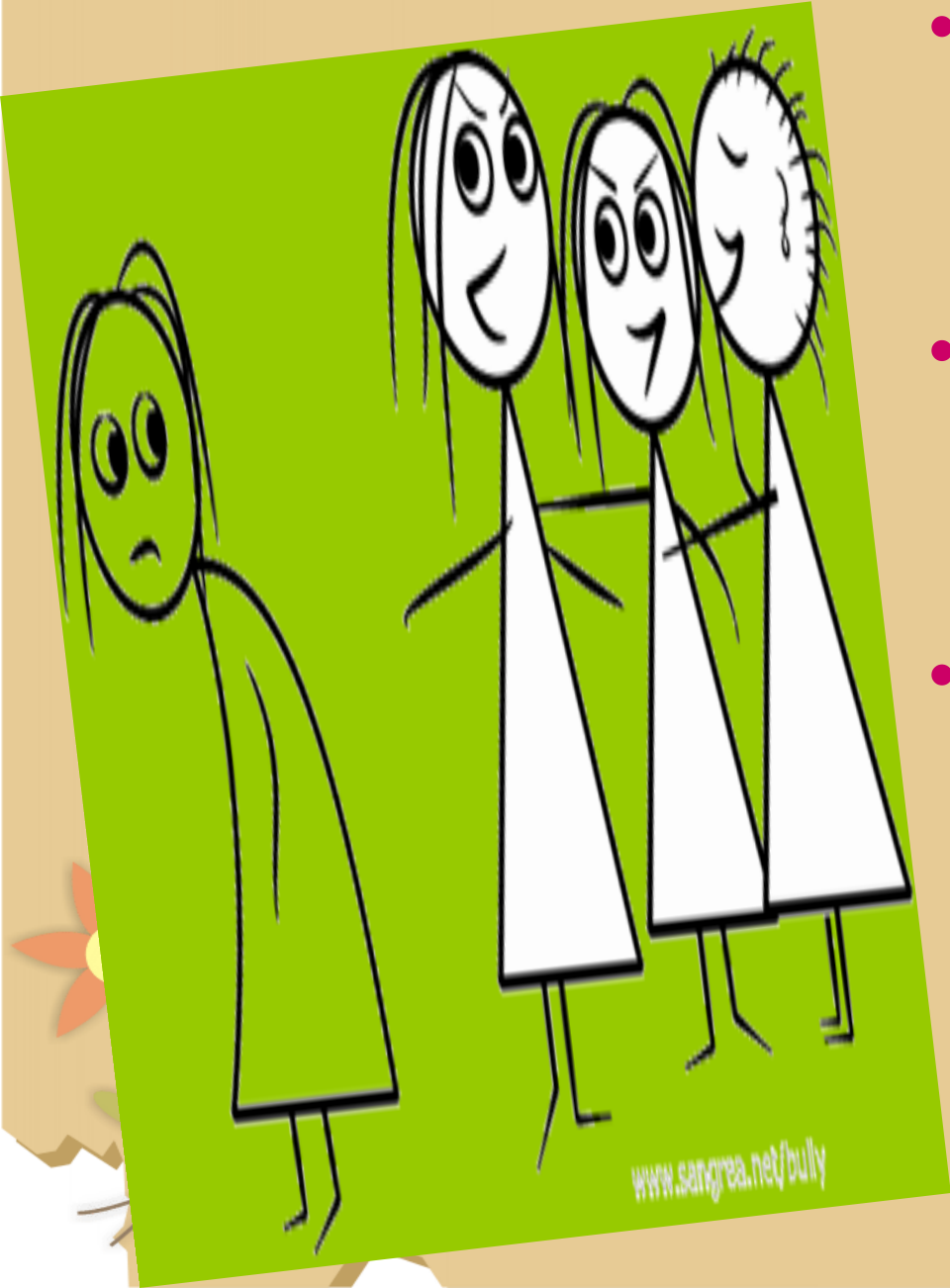
Okul bahçesinde	%79
Sınıflarda	%69
Koridorlarda	%63
Okul tuvaletinde	%39
Kantinde	%36





Okulda Şiddet Türleri

- **Sözel şiddet**
- **Fiziksel şiddet**
- **Cinsel şiddet**
- **Tehdit etme**
- **İma yoluyla şiddet**
- **Haraç alma ve eşyalara zarar verme**



- **Dışlama veya mahrum bırakma**
- **İftira atma, aleyhinde söylenti çıkarıp yayma**
- **Birleri hakkında çirkin veya müstehcen şeyler yazmak veya çizmek ve elektronik zorbalık**



1. Sözel Şiddet;

Bir kişinin küçük düşürücü isimler takılarak veya alay edilerek veya kişiye tolerans sınırlarını zorlayacak şakalar yapmak yoluyla rahatsızlık verme davranışlarını içerir.

2. Fiziksel Şiddet;

Fiziksel şiddet, karşıdaki kişinin canının yanmasına, yaralanmasına ya da ölümüne neden olan, kasıtlı olarak yapılan davranış ya da davranışlardır.





3. Cinsel Şiddet;

Bir kişinin, diğer bir kişiyi kendi cinsel gereksinim ya da isteklerin doyumu için cinsel nesne olarak kullanması ya da kullanılmasına göz yumulmasıdır.



4. Tehdit Etme;

Birini şiddete ve saldırıya uğrayacağı gerekçesiyle korkutma ve rahatsızlık verme eylemdir. Bir kimse için önemli olan bazı kişisel bilgileri bir insanlara duyurarak kişiyi zor durumda bırakacağına dair tehditler de bu gruba girer.

5. İma Yoluyla Şiddet;

İma bizim sözsüz bir şekilde vücut hareketlerimizle karşımızdaki insanlara ilettiğimiz mesajlardır. Bazı imalar tehdit amaçlıdır ve zorbalık amacıyla kullanılır. El, kol, vücut veya kafa hareketleriyle karşındaki insanı tehdit etmeye yönelik hareketler bu gruba girer.





6. Haraç Alma ve Eşyalara Zarar Verme;

Bu gruptaki davranışlar zorla bir başkasından para alma veya değerli eşyalarına el koymayı içerir. Bazen zorbalar kendilerinden daha güçsüz diğerlerini bir şeyler çalmak veya çevreye zarar vermeleri konusunda zorlayabilir.



7. Dışlama veya Mahrum Bırakma;

Bir veya bir grup öğrencinin bir sürekli bazı faaliyetler, oyunlar veya olanaklardan yararlanmadan mahrum bırakılması da bir çeşit şiddettir.



8. İftira Atma, Aleyhinde Söylenti Çıkarıp Yayma;

Birisi hakkında doğru olmayan söylentiler çıkarmak, kişinin açıklarını ve eksik taraflarını insanların içinde konuşulmasına sebep olmak, diğer öğrencileri birileriyle ilişkilerini kesmeleri konusunda zorlamak ve o kişi veya kişileri yalnız bırakmaya çalışmak da bir çeşit şiddettir.



9. Birileri Hakkında Çirkin veya Müstehcen Şeyler Yazmak veya Çizmek ve Elektronik Zorbalık;

Birileri hakkında çirkin yazılar yazmak veya resimler çizmek, bu tip mesajları yaymak veya bir yerlerde yayımlamaktır.

Birileri hakkında aşağılayıcı küçük düşürücü internet siteleri hazırlamak veya tehdit dolu ve çirkin elektronik postalar göndermeyi içerir.



1. Okul Öncesi Dönem;

Genellikle fizikseldir (ısıırma, çimdikleme, tekme vb.) ve genellikle art niyet yoktur. Buradaki şiddet, genellik çocuğun dürtü ve duygu kontrolü eksikliğinden kaynaklanır.

Bu davranışlara izin verilmemesi gerekir. Aksi takdirde hızlıca alışkanlığa dönüşebilir.



2. Okul Çağı;

Sözel şiddet (alay etmek, iğnelemek ve aşağılamak) oldukça yaygındır. Fiziksel şiddet küçük okul öğrencileri arasında daha fazla görülür. 4. Sınıftan itibaren gruptan dışlama gibi duygusal şiddet davranışları da görülür.



3. Ergenlik Dönemi;

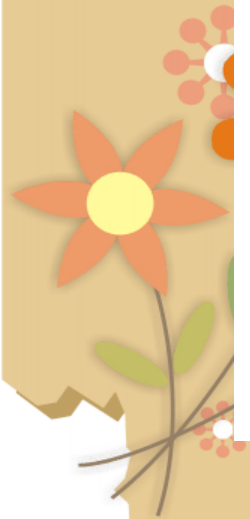
Okul şiddetinin en fazla ve şiddetli görüldüğü dönemdir. Bu dönemde bir ergen her gün ortalama en az bir kez sözel şiddete uğrar. Kızlar arasında ilişkilere dayalı saldırganlık ve duygusal şiddet (dışlama vb.) görülebilir. Bu dönemde elektronik şiddet türü başlar. Cinsel şiddetin başlangıç yaşı da çoğunlukla ergenliktir.



Okulda Şiddetin Sonuçları

- Korku ve endişe,
- Okulu sevmeme,
- Zorbalığın olduğu yerden kaçınma,
- Kaygı, kızgınlık ve çaresizlik duygusu,
- Düşük ya da zayıf benlik saygısı,
- Kendine güvensizlik,

- **Bazı kronik hastalıkların oluşması**
- **İntihara kalkışma,**
- **Devamsızlıkta artış,**
- **Başarı düzeyinde düşme,**
- **Diğerlerine güvenme ve sevme
becerisinden yoksun olma**



- **Şiddet davranışlarının öğrenilmesi,**
- **Öfke ve intikam duyguları,**
- **Pasif ya da içe kapanma davranışları,**
- **Depresyon,**
- **Uyku ve yeme bozuklukları,**
- **Madde bağımlılığı,**

- **Evden ya da okuldan kaçma,**
- **Kendini suçlama / değersiz görme**
- **Fiziksel, ruhsal ve duygusal gelişimde gecikmeler,**
- **İlişkilerin bozulması gibi sonuçlar ortaya çıkabilir.**

Okullarda Őiddeti Önleme Yolları



1. Okulda risk faktörü içeren durumların tespit edilmesi ve bu doğrultuda okul eylem planının yapılmalı

2. İhtiyaç duyan öğrencilere psikolojik danışma ve grup rehberliği çalışmalarının yapılmalı

3. İhtiyaç duyan öğrencilerin sosyal faaliyetlere olumlu şekilde yönlendirilmeli

4. İhtiyacı olan öğrencilerin aileleriyle bireysel görüşmelerin yapılması ve buna yönelik seminerler düzenlenmeli

5. Gerektiği zaman öğrenci ailelerinin ziyaret edilmeli

6. Etkili okul kurallarının belirlenmesi, kurallar belirlenirken okul idaresi öğretmen ve öğrencilerin katılımıyla kurallar belirlenmesi ve bu kuralların uyulmasında titizlik gösterilmeli

7. Okul çevresi kontrollerinin emniyet desteđi ile sağlanmalı

8. Okul psiko-sosyal ani müdahale ekiplerinin oluşturulması ve gereken durumlarda etkin şekilde faaliyet göstermelerinin sağlanmalı

9. Servis denetimlerinin arttırılmalı

10. Okul kantin denetimlerinin sıklaştırılıp bu denetimlerde titizlik gösterilmeli

11. Sınıf rehberliğinin etkin çalışması yapılmalı

Okul Psikolojik Danışmanın Sorumlulukları



1. Önleyici Tedbirler;

- **Çatışma çözme, arabuluculuk, öfke kontrolü gibi programlar geliştirmek. Ya da bu doğrultuda geliştirilen programları kendi okuluna uyarlayarak kullanmak.**

- ***Çocuk ve ergen gelişimi, risk faktörlerinin çocukların sosyal ve kişilik gelişimlerinin etkileri üzerinde gerekli müşavirlik yapabilmek.***
- ***Daha güvenli bir okul için gerekli araştırma ve geliştirme faaliyetlerini yapmak.***

2. İyileřtirici Tedbirler;

Bireysel ve grupla psikolojik danıřma yapmak.

- ***Sorunlu ğrencileri saptamak, deęerlendirmek,***
- ***Gerektięinde uygun sevk iřlemlerini gerekleřtirebilmek***
- ***Okulda řiddeti nlemeye dnk geliřtirilen politika ve prosedrleri duyurmak***

KAYNAKLAR

- KRUG, Etienne G., Linda L. Dahlberg, James A. Mercy, Anthony B. Zwi and Rafael Lozano (ed.) (2002), World Report on Violence and Health, Ceneva: World Health Organization
- Pişkin, M. (2002). Okul zorbalığı: Tanımı, türleri, ilişkili olduğu faktörler ve alınabilecek önlemler. *Kuram ve Uygulamada Eğitim Bilimleri / Educational Sciences: Theory & Practice*, 2(2), 531-562.